

---

## Strategaeth Llyfrgelloedd 2016-2023

Mewn ymgynghoriad â'n Haelod Cabinet mae'r Strategaeth Llyfrgelloedd wedi'i hymestyn i 2023 oherwydd effaith Covid a bydd yn dilyn gwerthusiad llawn o'n Cynllun Adfer Gwasanaeth.

### 1. Gweledigaeth

Bydd Castell-nedd Port Talbot yn darparu rhwydwaith cryf, cynaliadwy o lyfrgelloedd cyhoeddus, rhai statudol a rhai a reolir gan y gymuned, ynghyd â gwasanaeth llyfrgelloedd ar-lein digidol, sydd ar gael bob dydd trwy'r dydd sy'n ymgorffori cyfryngau newydd, ac yn addasu i anghenion newidiol defnyddwyr llyfrgelloedd. Bydd y gwasanaeth yn cefnogi cymunedau Castell-nedd Port Talbot, gan helpu preswylwyr ac ymwelwyr mewn amrywiaeth eang o ffyrdd a sicrhau bod llyfrgelloedd yn cyfrannu at gymdeithas lle mae gan bawb gyfle cyfartal i gymryd rhan a ffynnu.

Mae'r weledigaeth hon yn canolbwyntio ar y themâu canlynol:

- Mynediad i wasanaethau digidol, ar-lein
- Cefnogi'r economi leol drwy ddysg a hyfforddiant
- Iechyd, annibyniaeth a les
- Lles cymdeithasol, cymunedol a diwylliannol
- Ymyriad llythrennedd
- Darllen er pleser
- Addysg i bawb a dysgu gydol oes
- Ymateb i anghenion astudio disgyblion ysgol
- Grymuso defnyddwyr drwy gynnig mynediad i'r ystod ehangaf o wybodaeth gywir ac o safon a rhoi cyfleoedd i greu a rhannu gwybodaeth
- Cefnogi gwasanaethau lleol y cyngor

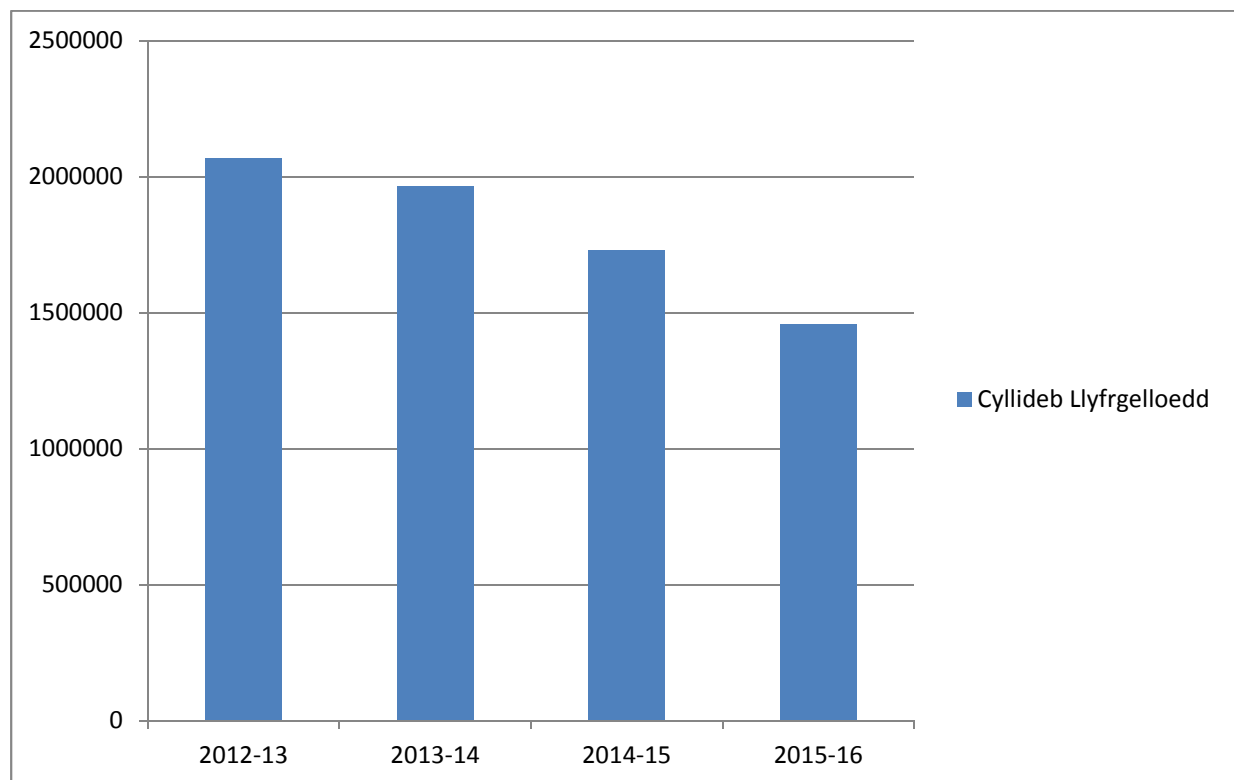
Drwy gyflwyno'r weledigaeth hon, bydd yn creu gwasanaeth llyfrgell bywiog sy'n gosod llyfrgelloedd fel partner sy'n gweithio gydag asiantaethau eraill a'r sector gwirfoddol i fodloni blaenoriaethau allweddol Cyngor Castell-nedd Port Talbot. Mae'r strategaeth hefyd yn ystyried newidiadau presennol yn narpariaeth llyfrgelloedd o ganlyniad i bwysau ariannol. Rhaid sicrhau bod rhwymedigaethau statudol yn cael eu cynnal a bod polisïau a thargedau Llywodraeth Cymru fel a nodir yn Safonau Llyfrgelloedd Cyhoeddus Cymru'n cael eu dilyn. Mae deddfwriaeth newydd megis Deddf Llesiant Cenedlaethau'r Dyfodol

(2015) hefyd wedi'i hystyried yn y strategaeth hon. Mae hon yn weledigaeth a fydd yn gwneud gwahaniaeth i'r rhai sy'n defnyddio'r gwasanaeth llyfrgelloedd.

## 2. Naratif Cefndir

Mae cyfuniad o bwysau ariannol ar yr awdurdod lleol ynghyd â'r angen i foderneiddio a bod yn fwy effeithlon yn golygu bod y Gwasanaeth Llyfrgelloedd wedi wynebu newidiadau radical dros y blynyddoedd diwethaf. O ganlyniad, mae'r gwariant cyffredinol ar y gwasanaeth wedi gostwng £600,000 ers 2013. Mae hyn gyfwerth â gostyngiad o oddeutu 30% yn y gyllideb. Mae hyn wedi arwain at ostyngiadau sylweddol mewn staffio a gostyngiad amlwg mewn prynu llyfrau a stoc arall. Mae'r gwasanaeth hefyd wedi datgomisiynu un o'i ddwy lyfrgell deithiol a oedd yn gwasanaethu cymunedau llai yn y gorffennol.

Gwariant Llyfrgelloedd



Yn hydref 2013, cyflwynwyd adroddiad i'r Cabinet yn amlinellu opsiynau ar gyfer adolygu'r gwasanaeth llyfrgelloedd. Yn dilyn ymgynghoriad cyhoeddus, arweiniodd hyn at drosglwyddo naw llyfrgell i reolaeth gymunedol. Cyflawnwyd hyn drwy gyfraniad a chefnogaeth barhaus cydweithwyr yn y Tîm Eiddo ac Adfywio. Cafodd y naw llyfrgell hyn eu nodi'n aneffeithlon o ran cost a defnydd ac roedd diffygion yn yr adeiladau fel a nodwyd mewn Cynllun Asedau (2010). Sefydlwyd y naw llyfrgell a reolir gan y gymuned ym mis Ebrill/Mai 2014 cyn derbyn unrhyw arweiniad swyddogol gan Lywodraeth Cymru. Wrth drosglwyddo'r llyfrgelloedd hyn, collwyd 157 o oriau agor yr wythnos i wasanaeth statudol yr awdurdod. Yn ogystal, collodd y gwasanaeth llyfrgelloedd 19 o swyddi ac, o ganlyniad i'r broses, roedd gan Gastell-nedd Port Talbot un o'r lefelau staffio isaf yng Nghymru.

Yn dilyn trosglwyddo'r naw llyfrgell, cafwyd gostyngiad sylweddol mewn perfformiad o ran benthyg llyfrau a nifer yr ymwelwyr. Gostyngodd nifer y llyfrau a fenthycwyd o lyfrgelloedd a reolir gan y gymuned 64% ar gyfartaledd yn y flwyddyn gyntaf, gan amrywio rhwng gostyngiadau o 11% ac 81%. Ar gyfer y gwasanaeth llyfrgelloedd yn gyffredinol, gostyngodd nifer yr ymwelwyr dros 100,000 a nifer y llyfrau a fenthycwyd 80,000 mewn 12 mis ar ôl y trosglwyddo.

Ers 2011, cafwyd dau fframwaith ar gyfer Safonau Llyfrgelloedd Cyhoeddus gan Lywodraeth Cymru. Rhwng 2011 a 2014, gwellhaodd perfformiad Castell-nedd Port Talbot ac roedd yn uwch na chyfartaledd Cymru mewn nifer o'r dangosyddion perfformiad allweddol ond roedd yn methu cyflawni targedau gwariant ar gyfer llyfrau a staff. Mae'r safonau presennol (2014-2017) yn cyflwyno llawer mwy o her i Gastell-nedd Port Talbot. Mae toriadau cyllidebol olynol yn 2014 a 2015 wedi golygu bod Castell-nedd Port Talbot bellach ymysg yr awdurdodau sy'n gwario leiaf ar ei wasanaeth llyfrgelloedd yng Nghymru, sy'n cael effaith ar

- Lefelau staffio
- Stoc lyfrau
- Oriau agor
- Darpariaeth TGCh

### 3. Y Sefyllfa Bresennol

Mae gan y Gwasanaeth Llyfrgelloedd wyth llyfrgell gangen ac un llyfrgell deithiol bellach. Yn ogystal, darperir gwasanaethau cefnogi drwy staff canolog, sef:

- Datblygu TGCh
- Dechrau Da – cyflwyniad i lythrennedd a rhifedd i fabanod a phlant ifanc
- Gwasanaethau Cymunedol - rhoi cefnogaeth i lyfrgelloedd a reolir gan y gymuned a thai lloches/preswyl
- Gwasanaeth dosbarthu i'r cartref - darparu llyfrau i aelwydydd
- Cefnogi llythrennedd plant - cyflwyno rhaglenni cenedlaethol ac ymyriad a dargedir mewn partneriaeth ag ysgolion
- Y Gwasanaeth Llyfrgell Deithiol

Mae'r Gwasanaeth Llyfrgelloedd yn parhau i ddarparu cefnogaeth i lyfrgelloedd a reolir gan y gymuned drwy ddiweddarau stoc lyfrau, mynediad i system reoli'r llyfrgell, gwasanaeth cyflwyno ceisiadau, digwyddiadau a chefnogaeth broffesiynol. Serch hynny, nid yw'r llyfrgelloedd hyn yn cael eu hystyried yn rhan o wasanaeth statudol Castell-nedd Port Talbot ar hyn o bryd. Cyhoeddwyd canllawiau newydd gan Lywodraeth Cymru yn 2015, oherwydd pryder y byddai brys am fodel a reolir gan y gymuned gan awdurdodau lleol, a oedd yn nodi er mwyn i lyfrgell gael ei hystyried yn rhan o'r gwasanaeth statudol, rhaid i'r awdurdod lleol ddarparu o leiaf 50% o'r oriau staff. Mae hyn yn amlwg yn cael effaith ar unrhyw arbedion posib, ond rhaid ei ystyried ar gyfer unrhyw drosglwyddo posib yn y dyfodol i reolaeth gymunedol. Ar hyn o bryd, mae gan Gastell-nedd Port Talbot fwy o lyfrgelloedd a reolir gan y gymuned na gweddill Cymru gyfan, ac nid yw'r un ohonynt yn bodloni canllawiau presennol Llywodraeth Cymru. Serch hynny, maent yn cyflwyno gwasanaeth lleol sy'n cael ei werthfawrogi.

Mae perfformiad, o ran nifer yr ymwelwyr a nifer yr eitemau a fenthycwyd, wedi amrywio. Fel a welir o'r tabl isod, mae nifer y

benthyciadau cyffredinol wedi gostwng, yn bennaf oherwydd y toriadau a wnaed i wasanaeth y llyfrgell deithiol. Mae hyn yn adlewyrchu'r duedd ledled y DU sydd wedi gweld benthycia llyfrau'n gostwng 6% yn y flwyddyn ddiwethaf. Serch hynny, mae nifer yr ymwelwyr yn gyffredinol wedi cynyddu, sy'n dangos bod llyfrgelloedd yn dal i gael cefnogaeth dda gan y rhan fwyaf o breswylwyr gydag aelodaeth uwch na'r cyfartaledd yng Nghastell-nedd Port Talbot. Ar hyn o bryd, mae gan y gwasanaeth 82,249 o aelodau cofrestredig.

Mae'r cynnydd mewn ymwelwyr a defnydd hefyd yn adlewyrchu'r ystod eang o waith allgymorth a wneir yn y llyfrgell ac mewn lleoliadau eraill. Mae nifer y bobl sy'n mynd i ddigwyddiadau a gynhelir gan lyfrgelloedd wedi cynyddu 36% dros y ddwy flynedd ddiwethaf. Yn 2015-16, cafwyd 61,664 o bobl yn mynd i'r holl ddigwyddiadau.

Ymweliadau a Benthyciadau mewn Llyfrgelloedd Cangen ers 2013

	2013-14		2014-15		2015-16	
	Ymweliadau	Benthyciadau	Ymweliadau	Benthyciadau	Ymweliadau	Benthyciadau
<b>Baglan</b>	29346	18281	26769	19121	29604	19069
<b>Cwmafan</b>	56850	24423	58870	23303	61586	24724
<b>Glyn-nedd</b>	73515	27975	72956	25166	73447	23513
<b>Castell-nedd</b>	158243	118578	150902	104762	147438	100745
<b>Pontardawe</b>	54279	51343	55932	41037	74572	44597
<b>Port Talbot</b>	127506	66802	140910	60786	137057	65079
<b>Sandfields</b>	70376	53044	70231	53077	72830	57162
<b>Sgiwen</b>	27218	30385	29659	29888	28725	27680
<b>Teithiol</b>	21360	72952	21354	46293	10164	28088
<b>E-lyfrau</b>		4552		6011		6390
<b>Gwefan</b>	218161		171026*		171654	
<b>CYFANSYMIAU</b>	<b>836854</b>	<b>468335</b>	<b>798609</b>	<b>409444</b>	<b>807077</b>	<b>397047</b>

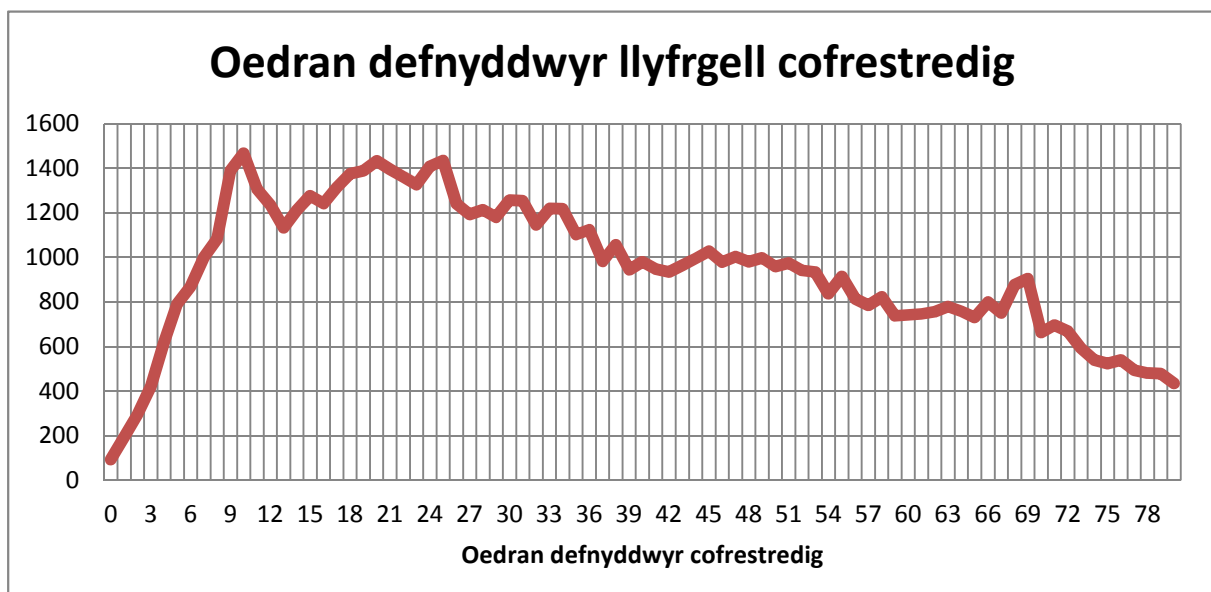
\*Arweiniodd addasiadau i'r ffordd roedd data Google Analytics yn cael ei goladu at ostyngiad yn nifer yr ymweliadau â'r wefan rhwng 2013 a 2014.

Mae dinasyddion bellach yn defnyddio llyfrgelloedd ar gyfer ystod eang o weithgareddau ar wahân i fenthycia llyfrau traddodiadol. Yn seiliedig ar yr adborth a gafwyd o Arolwg Defnyddwyr 2014, mae lefel uchel o foddhad gyda'r gwasanaeth a ddarperir.

- Dywedodd 99% o'r rhai a arolygwyd yn yr holl lyfrgelloedd fod y llyfrgell yn dda iawn neu'n dda
- Dywedodd 73% o oedolion fod y llyfrgell wedi gwneud gwahaniaeth i'w bywydau
- Dywedodd 72% o bobl fod y llyfrgell wedi'u helpu nhw i ddatblygu sgiliau newydd
- Dywedodd 84% o bobl fod y llyfrgell yn lle diogel a chynhwysol
- Dywedodd 93% o blant rhwng 7 ac 16 oed fod y llyfrgell wedi'u helpu nhw gyda'u dysg ac i ganfod pethau
- Dywedodd 85% o blant (7 i 16 oed) fod y llyfrgell wedi gwneud gwahaniaeth i'w bywydau

O ran y defnydd o gyfrifiaduron, mae 88 cyfrifiadur ar gael i'r cyhoedd eu defnyddio ar hyn o bryd. Ar hyn o bryd, maent yn cael eu defnyddio am gyfanswm o 81,000 o oriau bob blwyddyn. Mae cyfleusterau WiFi bellach ar gael yn holl lyfrgelloedd Castell-nedd Port Talbot er mwyn i'r cyhoedd ddefnyddio eu dyfeisiau eu hunain, megis gliniaduron a thabledi, yn y llyfrgell.

Defnyddir y llyfrgelloedd gan drawstoriad eang o'r boblogaeth. Gwelir hyn yn y tabl isod.



## 4. Dadansoddiad Ariannol

### Cyllideb y Gwasanaeth Llyfrgelloedd 2014-15

Llyfrgell (Oriau Agor)	Staff CALI	Nifer y cyfrifiaduron	Costau Gweithredu	Cyflogau	Cyfanswm y Gyllideb*
<b>Castell-nedd (48.5)</b>	8.59	18	£49,478	£198,021	£228,033
<b>Port Talbot (50)</b>	5.46	20	£66,168	£137,317	£187,072
<b>Pontardawe (45)</b>	3.54	12	£18,740	£93,725	£105,095
<b>Sandfields (35)</b>	2.22	10	£24,772	£63,018	£82,560
<b>Glyn-nedd (30)</b>	1.62	8	£18,112	£39,249	£55,748
<b>Sgiwen (30)</b>	1.62	4	£16,380	£43,127	£56,844
<b>Cwmafan (25)</b>	1.22	7	£32,868	£26,898	£39,784
<b>Baglan (25)</b>	1.22	9	£24,974	£30,523	£53,758
<b>Teithiol (25)</b>	1	0	£35,525	£24,820	£60,347
<b>Pencadlys y Llyfrgelloedd</b>	9	Dd/b	£31,020	£278,264	£309,284
<b>Llyfrgelloedd yn gyffredinol (llyfrau, deunyddiau etc.)</b>	Dd/b	Dd/b	£285,755	Dd/b	£285,755
					£1,464,280.00

Mae ffigurau ar gyfer cyfanswm y gyllideb yn cynnwys unrhyw incwm a geir yn y llyfrgell naill ai drwy ffioedd neu logi ystafelloedd. Mae Llyfrgell Cwmafan, er enghraifft, yn derbyn dros £12,000 gan Gymunedau'n Gyntaf. Nid yw pob llyfrgell, serch hynny'n gallu darparu lle i'w logi.

## ***Arbedion effeithlonrwydd***

I gyflwyno gwasanaeth ymarferol a chynaliadwy, rhaid cynnal adolygiad o arbedion effeithlonrwydd posib. Mae gan Gastell-nedd Port Talbot un o'r costau uchaf am ad-daliadau mewnol yng Nghymru sef oddeutu £500,000 a mwy. O fewn y taliadau hyn, mae tri pheth yn dod i'r amlwg.

1. Costau glanhau - gellid arbed £20,000 petai gwasanaethau glanhau llyfrgelloedd yn cael eu hadolygu a'u cytuno.

2. Costau band eang - mae costau band eang yn anghyfartal ar draws yr holl lyfrgelloedd. Mewn llawer o achosion, mae llyfrgelloedd yn talu'r un peth am wasanaeth band eang ag ysgol leol. Enghraifft o hyn yw Llyfrgell Sgiwen sy'n talu mwy nag £800 fesul cyfrifiadur ar hyn o bryd am ei band eang.

3. Cynnal a chadw adeiladau - dylid ymgymryd ag adolygiad o gostau a gwasanaethau i sicrhau bod y Gwasanaeth Llyfrgelloedd yn derbyn gwerth llawn am arian.

Dylai mwy o arbedion gael eu cyflawni wrth i brydles cerbydau'r llyfrgell deithiol ddod i ben. Mae prydles un o'r faniau'n dod i ben ym mis Rhagfyr 2017. Ar hyn o bryd, ni fyddai'n cael ei adnewyddu sy'n golygu arbed tua £10,000 yn 2017/18. Mae prydles yr ail fan yn dod i ben ym mis Rhagfyr 2018, a allai arwain at arbed £10,000 arall o bosib.

Mae gan Lyfrgell Port Talbot, yng Nghanolfan Siopa Aberafan, daliadau rhent a gwasanaethu blynyddol drud sy'n cynyddu flwyddyn ar ôl blwyddyn. Dylai adleoli'r llyfrgell, fel a amlinellir yn yr argymhellion yn Adran 7, fod yn ystyriaeth amlwg ar gyfer y strategaeth.

## **5. Gwasanaeth Llyfrgell Modern**

Mae llyfrgelloedd yn parhau i chwarae rôl hanfodol mewn cymdeithas drwy gynnig amrywiaeth eang o weithgareddau i gefnogi dinasyddion gydol eu bywydau. Gellid dadlau nad yw llyfrgelloedd wedi darparu gwasanaeth mwy gwerthfawr a pherthnasol i ystod mor eang o ddefnyddwyr ag y maent yn ei wneud heddiw trwy gydol eu hanes.



Dengys astudiaethau achos cenedlaethol a lleol amrywiol werth llyfrgelloedd i iechyd, yr economi, llythrennedd ddigidol, dysgu, diwylliant a darllen. Mae llyfrgelloedd yn cyflwyno hyn, gan eu bod yn moderneiddio ac yn addasu eu gwasanaethau'n barhaus i ddiwallu anghenion defnyddwyr a chymunedau. Gellir dangos hyn yn glir drwy'r rhaglen barhaus o arolygon preswylwyr a chymunedau yng Nghastell-nedd Port Talbot.

Mae Castell-nedd Port Talbot ar flaen y gad o ran gweithredu dulliau newydd ac effeithlon o gyflwyno gwasanaethau. Cafwyd gwelliannau sylweddol wrth weithredu benthycia hunanwasanaeth (RFID) yn nwy o'n prif lyfrgelloedd ac yn y broses cyflenwi llyfrau drwy gyfuno technoleg newydd (EDI), ymagwedd gonsortiw m at brynu a dosbarthu uniongyrchol i ganghennau unigol gan ein cyflenwyr.

Bu'r Gwasanaeth Llyfrgelloedd yn rhagweithiol hefyd wrth arwain ar ddatblygu gwasanaeth ledled Cymru ar gyfer e-lyfrau, e-gylchgronau ac yn fwy diweddar, e-lyfrau llafar. Mae Castell-nedd Port Talbot hefyd yn awdurdod arweiniol ar gyfer consortiw m prynu llyfrau Cymru sy'n cynnwys pob un o'r 22 awdurdod lleol yng Nghymru. Yn ogystal, mae'r gwasanaeth yn chwarae rôl weithgar yn y bartneriaeth llyfrgelloedd ranbarthol sy'n hyrwyddo rhyngfenthyca rhwng llyfrgelloedd cyhoeddus ac academaidd, gan ddarparu ystod ehangach o adnoddau i ddefnyddwyr. Gellir hefyd rannu mwy o sgiliau staff gyda chyfleoedd am ddatblygiad personol a phroffesiynol. Mae hyn yn hanfodol i sicrhau bod Castell-nedd Port Talbot yn parhau i chwarae rôl weithgar wrth foderneiddio ar draws y rhanbarth.

Yr her sy'n wynebu'r Gwasanaeth Llyfrgelloedd dros y pum mlynedd nesaf, yw sut mae parhau ar flaen y gad o ran darparu gwasanaeth llyfrgell modern a chynaliadwy sy'n diwallu anghenion ac uchelgeisiau defnyddwyr.

Rhaid i'r defnyddiwr fod yn ganolog i unrhyw drafodaeth am wasanaeth llyfrgell modern. Yma, mae'n werth nodi efallai nad yw'r hyn sy'n addas ar gyfer un gymuned o reidrwydd yn addas ar gyfer un arall. Efallai nad yw'r hyn sy'n gweithio mewn llyfrgell canol tref brysur yn gweithio mewn llyfrgell bentref, leol.

Bydd nodi anghenion defnyddwyr yn sicrhau bod y Gwasanaeth Llyfrgelloedd yn parhau i fod yn berthnasol. Mae disgwyliadau pobl o'r llyfrgell yn newid yn gyson, naill ai drwy newidiadau mewn cymdeithas e.e. diweithdra, ymfudo neu newidiadau y mae'r cyhoedd yn eu hwynebu yn ystod eu bywydau. Rôl y llyfrgell yw sicrhau ei bod yn diwallu'r holl anghenion hyn.

Mae'r strategaeth hon yn nodi tri cham ym mywydau pobl ac mae'n nodi'r hyn sydd gan y Gwasanaeth Llyfrgelloedd i'w gynnig ar gyfer diwallu'r anghenion hynny.

### *Plant a Phobl Ifanc*

- Sesiynau Dechrau Da a Chaneuon a Rhigymau i blant dan 3 oed a'u rhieni/gofalwyr
- Sesiynau adrodd straeon a gweithgareddau crefft i'r teulu
- Sialens Ddarllen yr Haf i annog plant i ddarllen yn ystod gwyliau'r haf a bod yn ddarllenwyr brwd ac annibynnol
- Pob Plentyn yn Aelod o'r Llyfrgell - Menter gan Lywodraeth Cymru i feithrin cariad at ddarllen a gwella llythrennedd mewn ysgolion cynradd
- Grwpiau darllen
- Man astudio a chymorth gyda gwaith cartref
- Gwersylloedd technoleg sy'n darparu sgiliau cyfrifiadurol a roboteg i blant
- WiFi am ddim
- Gweithdai ysgrifennu creadigol gydag awduron proffesiynol
- Ymyriad llythrennedd - cefnogaeth uniongyrchol i ysgolion
- Llyfrau a gwybodaeth - gan gynnwys e-lyfrau ac e-adnoddau am ddim
- Cynlluniau darllen ar-lein i gefnogi datblygiad darllen plant
- Mannau diogel, cymdeithasol am ddim i blant ddysgu a mwynhau
- Cyfrifiaduron am ddim a mynediad i'r rhyngwrld am ddim i gael gwybodaeth a chyfleoedd hamdden
- Rhaglen ddigwyddiadau yn y llyfrgell am ddim

### *Dinasyddion Gweithgar*

- Adnoddau gwybodaeth o safon mewn fformat digidol ac wedi'u hargraffu
- Llyfrau a darllen er pleser
- Mynediad i wasanaethau'r cyngor ar-lein
- Grwpiau ysgrifennu a darllen
- WiFi am ddim gyda chyfrifiaduron â mynediad i'r rhyngwrwd am ddim
- Clybiau swyddi
- Mynediad i 'Paru Swyddi Ar-lein'
- Gwybodaeth leol
- Lleoliad cymunedol
- Cefnogaeth ar gyfer dysgu a hyfforddiant
- Rhaglen ddigwyddiadau
- Mynediad i wybodaeth am iechyd a llyfrau ar y cynllun presgripsiwn
- Gweithgareddau i'r teulu
- Man cyfarfod
- Hanes lleol ac archifau
- Gweithdai hanes teulu
- Adnoddau i'w lawrlwytho am ddim h.y. papurau newydd, prawf theori gyrru

### *Pobl Hŷn*

- WiFi am ddim gyda chyfrifiaduron â mynediad i'r rhyngwrwd am ddim
- Llyfrau, gan gynnwys llyfrau llafar a fformatau print bras
- Mynediad i wasanaethau'r cyngor ar-lein
- Adnoddau lawrlwythadwy
- Man cymdeithasol a chymunedol am ddim
- Mynediad i wybodaeth am iechyd a llyfrau ar y cynllun presgripsiwn
- Cefnogaeth anffurfiol ar gyfer iechyd a lles
- Grwpiau darllen

- Gweithdai ysgrifennu creadigol
- Gwasanaeth dosbarthu i'r cartref i'r rhai sy'n gaeth i'r tŷ
- Dosbarthu llyfrau i gartrefi preswyl a lloches
- Digwyddiadau a gweithgareddau
- Gwybodaeth leol
- Cefnogaeth TG - dysgu anffurfiol
- Gweithdai hanes teulu
- Hanes lleol ac archifau

### ***Effaith Llyfrgelloedd***

Mae'r Gwasanaeth Llyfrgelloedd yn mynd i'r afael â rhai o brif faterion cymdeithas, gan gynnwys:

- Iechyd corfforol a meddyliol
- Cynhwysiad digidol
- Ynysu ymhlith yr henoed
- Llythrennedd a rhifedd
- Diweithdra
- Tlodi plant

### **Cyfraniad y Gwasanaeth Llyfrgelloedd i Flaenoriaethau'r Cyngor**

Mae gan y Gwasanaeth Llyfrgelloedd rôl weithgar wrth gyfrannu at gynhwysiad cymdeithasol, cynhwysiad digidol, llythrennedd a dysgu, iechyd a lles, trechu tlodi a chynorthwyo pobl i gael gwaith. Mae'r rhain i gyd yn cyfrannu at fodloni chwe maes blaenoriaeth y cyngor sef:

1. Dyfodol Mwy Diogel a Llewyrchus
2. Ysgolion Gwell, Rhagolygon Gwell
3. Gwella Canlyniadau, Gwella Bywydau
4. Ffyniant i Bawb
5. Arbed, Ailddefnyddio, Ailgylchu
6. Gwell, Symlach, Rhatach

Serch hynny, mae anghenion y cyhoedd yn parhau i newid a rhaid i'r Gwasanaeth Llyfrgelloedd sicrhau bod ganddo'r adnoddau a sgiliau staff i fodloni'r gofynion hyn.

Dylid meddu ar weithlu hyfforddedig a medrus yn ogystal â staff proffesiynol, cymwysedig. Rhaid i sgiliau a hyfforddiant gael eu diweddarau'n rheolaidd a dylid sicrhau eu bod yn berthnasol i ateb y galw. Lle bo'n briodol, bydd y gwasanaeth yn edrych i'r sector gwirfoddol a phartneriaid allanol i gefnogi'r gwasanaeth.

Rhaid i adnoddau fod yn berthnasol ac yn ysgogol. Erbyn diwedd y strategaeth hon, rhaid i anghenion y gwasanaeth allu dangos yr amrywiaeth ehangaf o adnoddau ffisegol a digidol o safon a fydd yn ysbrydoli defnyddwyr y llyfrgell o bob oed. Rhaid iddynt hefyd fod yn bwrpasol er mwyn mynd i'r afael â'r themâu craidd.

Dylai adeiladau llyfrgelloedd fod yn "lleoedd o ysbrydoliaeth a dyhead lle gall pobl ddod i gyrchu adnoddau o safon uchel, i ddysgu/astudio, i fwynhau neu gymryd rhan mewn gweithgareddau mewn amgylchedd hamddenol a diogel. Rhwng 2008 a 2016, derbyniodd Castell-nedd Port Talbot dros £1m gan Lywodraeth Cymru i adnewyddu saith o'r wyth llyfrgell gangen. Yn y rhan fwyaf o achosion, cafodd y llyfrgelloedd eu trawsnewid yn lleoedd sy'n addas ar gyfer gwasanaeth llyfrgell modern ar gyfer yr 21ain ganrif sy'n darparu amgylchedd deniadol gyda defnydd hyblyg o le, gwasanaeth TG gwell a mynediad sy'n hwylus i bobl anabl. Hefyd, mae'r gwasanaeth wedi parhau i adolygu oriau agor llyfrgelloedd cangen fel eu bod yn diwallu anghenion y gymuned.

Gall Castell-nedd Port Talbot fod yn falch bod rhai o'i llyfrgelloedd ymysg y gorau yng Nghymru. Yn 2014, roedd y Gwasanaeth Llyfrgelloedd wedi ymddangos ym mhapur newydd The Guardian, fel un o'r pedwar gwasanaeth mwyaf blaengar yn y DU. Yn fwy diweddar, mae Llyfrgell Port Talbot wedi cyrraedd y rhestr fer ar gyfer gwobr Llyfrgell y Flwyddyn y DU 2016.

Yr her yw sicrhau bod cynifer o bobl â phosib yn ymwybodol o'r amrywiaeth eang o wasanaethau am ddim y mae'r llyfrgelloedd yn eu darparu. Er mwyn cyrraedd defnyddwyr newydd a rhai presennol, bydd y gwasanaeth yn parhau i gynnal amrywiaeth o weithgareddau marchnata a hyrwyddo.

## 6. Model Newydd ar gyfer y Gwasanaeth Llyfrgelloedd

Yn y blynyddoedd diweddar, mae nifer o awdurdodau yng Nghymru wedi archwilio'r opsiwn o drosglwyddo rhai gwasanaethau i ymddiriedolaeth gyda'r cymhelliant o arbedion posib rhag ardrethi busnes. Ar ôl edrych yn ofalus ar y tri awdurdod sydd wedi dewis trosglwyddo i ymddiriedolaeth, mae nifer o bryderon i Gastell-nedd Port Talbot sy'n cynnwys

- Ychydig iawn o ffrydiau incwm sydd gan lyfrgelloedd felly nid ydynt yn ddeniadol i ymddiriedolaethau hamdden ac felly ceir diffyg buddsoddiad
- Mae awdurdodau lleol yn dal i fod yn atebol am ddarparu gwasanaeth llyfrgell statudol hyd yn oed os bydd yn cael ei drosglwyddo i ymddiriedolaeth
- Diffyg rheolaeth weithredol uniongyrchol
- Mae nifer o adroddiadau diweddar gan Lywodraeth Cymru wedi argymhell bod ardrethi busnes ar gyfer llyfrgelloedd ac amgueddfeydd yn cael eu dileu felly'n diddymu'r ysgogiad i drosglwyddo i ymddiriedolaeth yn y lle cyntaf
- Mae'r gwasanaethau llyfrgell hynny sydd wedi'u trosglwyddo wedi gweld dirywiad difrifol mewn buddsoddiad o ran staff ac adnoddau
- Mae themâu craidd y Gwasanaeth Llyfrgelloedd yn adlewyrchu blaenoriaethau allweddol yr awdurdod gan sicrhau ymagwedd gydlynol, gysylltiedig o ran gwasanaethau addysg a chymdeithasol

Am y rhesymau hyn, mae'r rhan fwyaf o'r awdurdodau yng Nghymru wedi gwrthod yr opsiwn ymddiriedolaeth.

Mae creu'r sylfeini ar gyfer gwasanaeth llyfrgell cynaliadwy a blaengar yn gofyn am feddwl o'r newydd o ran sut mae rhwydwaith y llyfrgelloedd cangen yn gweithio. Bydd ymagwedd newydd yn sefydlu rhwydwaith sy'n gosod pob llyfrgell ar sylfaen gynaliadwy, gan sicrhau bod y gwasanaeth a ddarperir yn berthnasol i'r gymuned y maent yn ei gwasanaethu.

Felly, mae'r gwasanaeth llyfrgelloedd yn cynnig creu rhwydwaith o lyfrgelloedd mewn rhengoedd, o Haen 1 i Haen 4.

### *Llyfrgelloedd Haen 1 - Castell-nedd, Pontardawe a Phort Talbot*

Y tair llyfrgell hyn fydd y prif ganolfannau a fydd yn cynnig yr amrywiaeth ehangaf o wasanaethau llyfrgell. Byddant yn gwasanaethu eu cymuned leol a'r ymwelwyr â'r tair tref. Byddant ar agor rhwng 40 a 50 awr yr wythnos, gyda llyfrgellydd proffesiynol cymwys a thîm o gynorthwywyr llyfrgell. Bydd y llyfrgelloedd yn cynnig cefnogaeth broffesiynol i'r llyfrgelloedd a reolir gan y gymuned.

Yr hyn y mae pob llyfrgell yn ei gynnig:

- Mynediad i bob math o stoc lyfrau ac adnoddau clywedol
- O leiaf 10 cyfrifiadur ar gael i'w defnyddio
- Lle ar gyfer digwyddiadau cymunedol
- Rhaglen lawn o ddigwyddiadau
- Gwasanaethau aelod o staff proffesiynol a chymwys
- WiFi am ddim a mynediad am ddim i'r rhyngwrwyd
- Gweithredu fel hwb ar gyfer gwasanaethau eraill y cyngor
- Amrywiaeth eang o wasanaethau gwybodaeth gan gynnwys doleri i e-lywodraeth
- Cynnig desg fenthyca a dychwelyd hunanwasanaeth (nid yw'r opsiwn hwn yn ymarferol ar gyfer Castell-nedd eto oherwydd cyfyngiadau ar yr adeilad. Pe bai'r llyfrgell yn adleoli i leoliad mwy, yna byddai hunanwasanaeth yn opsiwn)
- Rhannu lleoliad â chanolfan gwasanaethau cwsmeriaid neu bartneriaid yr awdurdod lleol
- Ymweliadau gan ddisbarthiadau
- Clybiau swyddi
- Rhaglen ddysgu a digwyddiadau hyfforddi
- Cefnogaeth TG
- Casgliad hanes lleol
- Casgliad o fapiau
- Llyfrau ar bresgripsiwn
- Grwpiau darllen ac ysgrifennu
- Dechrau Da/sesiynau cân a rhigwm

### *Llyfrgelloedd Haen 2 - Glyn-nedd, Sandfields a Sgiwen*

Bydd y tair llyfrgell hyn hefyd yn darparu gwasanaeth o safon i'w cymunedau lleol. Byddant ar agor rhwng 30 a 35 awr yr wythnos ac fe'u rheolir gan Lyfrgellydd cangen a chynorthwywyr llyfrgell rhan-amser.

Yr hyn y bydd pob llyfrgell yn ei ddarparu:

- Mynediad i bob math o stoc lyfrau ac adnoddau clyweled
- Cyfrifiaduron ar gael i'r cyhoedd eu defnyddio
- Rhaglen ddigwyddiadau
- Wifi am ddim a mynediad am ddim i'r rhynggrwyd
- Ymweliadau gan ddsbarthiadau
- Clybiau Swyddi
- Rhaglen ddysgu a digwyddiadau hyfforddi
- Cefnogaeth TG
- Llyfrau ar bresgripsiwn
- Grwpiau darllen ac ysgrifennu
- Dechrau Da/sesiynau cân a rhigwm

### *Llyfrgelloedd Haen 3 - Baglan a Chwmafan*

Bydd y ddwy lyfrgell hyn yn darparu gwasanaeth llyfrgell o safon gan ddiwallu anghenion unigol eu cymunedau lleol. Byddant ar agor rhwng 20 a 25 awr yr wythnos ac fe'u rheolir gan Lyfrgellydd cangen a chynorthwywyr llyfrgell.

Yr hyn y bydd pob llyfrgell yn ei ddarparu:

- Mynediad i bob math o stoc lyfrau ac adnoddau clyweled
- Ystafelloedd cyfarfod
- Rhaglen ddigwyddiadau
- Wifi am ddim a mynediad am ddim i'r rhynggrwyd
- Ymweliadau gan ddsbarthiadau
- Clybiau Swyddi
- Rhaglen ddysgu a digwyddiadau hyfforddi
- Llyfrau ar bresgripsiwn
- Grwpiau darllen ac ysgrifennu
- Dechrau Da/sesiynau cân a rhigwm



## *Llyfrgelloedd Haen 4 - Llyfrgelloedd a Reolir gan y Gymuned*

*Blaengwynfi, Llansawel, Cymer Afan, Cwmllynfell, Gwaun-cae-gurwen, Resolfen, Blaendulais, Tai-bach ac Ystalyfera.*

Mae'r Gwasanaeth Llyfrgelloedd yn parhau i gefnogi llyfrgelloedd a reolir gan y gymuned drwy ddarparu stoc newydd, newid stoc yn rheolaidd, mynediad i wasanaeth ceisiadau, system rheoli'r llyfrgell a chefnogaeth a chynghor proffesiynol ynghyd â darparu hyfforddiant i wirfoddolwyr. Serch hynny, byddant yn dal i gael eu staffio gan wirfoddolwyr a bydd yr adeilad yn cael ei ariannu a'i reoli gan grwpiau cymunedol unigol. Nid yw'r gwasanaethau maent yn eu darparu dan reolaeth uniongyrchol Gwasanaeth Llyfrgelloedd Castell-nedd Port Talbot.

Yn dilyn cyhoeddi canllawiau ar Lyfrgelloedd a Reolir gan y Gymuned gan Lywodraeth Cymru yn 2015, bydd unrhyw drosglwyddo arall o'r ddarpariaeth llyfrgelloedd yn gofyn i'r awdurdod gadw o leiaf 50% o'r oriau agor gyda staff taladwy.

Bydd y pedair haen o lyfrgelloedd yn cael eu cefnogi gan y canlynol:

- Staff arbenigol a phroffesiynol ym Mhencadlys y Llyfrgelloedd a fydd yn darparu'r rhan fwyaf o'r gwaith allgymorth a dargedir. Byddant hefyd yn gweithio gyda llyfrgelloedd cangen i roi prosiectau newydd ar waith ynghyd â mentrau rhanbarthol a chenedlaethol
- Gwasanaeth llyfrgell deithiol sy'n gwasanaethu cymunedau llai a mwy gwledig Castell-nedd Port Talbot
- Gwasanaeth dosbarthu i'r cartref sy'n diwallu anghenion benthycwyr sy'n gaeth i'r tŷ.

## **7. Argymhellion ar gyfer datblygiad gwasanaeth llyfrgelloedd yn y dyfodol yng Nghastell-nedd Port Talbot**

1. Dylid rhoi ystyriaeth i adleoli Llyfrgell Port Talbot o Ganolfan Siopa Aberafan i leoliad addas arall. Rhaid i ni sicrhau bod cyfleoedd i gydleoli neu integreiddio Llyfrgell Port Talbot â gwasanaethau eraill y cyngor yn cael eu harchwilio'n llawn. Byddai arbedion sylweddol wrth adleoli o

safle manwerthu masnachol y mae ganddo rent a thaliadau gwasanaeth uwch.

2. Mae Llyfrgell Castell-nedd mewn adeilad sydd dros 100 mlwydd oed ac mae mewn dau adeilad ar wahân ar ddau lawr. Nid yw'n diwallu anghenion hygyrchedd defnyddwyr mwyach ac mae ganddo gostau cynnal a chadw tymor hir sylweddol. Felly, dylai adleoli posib i eiddo arall yng nghanol tref Castell-nedd gael ei ystyried ynghyd â'r posibilrwydd o integreiddio gwasanaeth. (Ar gyfer argymhelliad 1 a 2, dylid nodi bod grantiau hyd at £300k ar gael ar hyn o bryd gan Lywodraeth Cymru i gynorthwyo gyda gwella'r llyfrgell).

3. Mae Llyfrgell Sandfields mewn lleoliad perffaith i gyflwyno gwasanaethau llyfrgell Haen 2 ond mae rhai materion cynnal a chadw i'r adeilad y bydd angen mynd i'r afael â nhw yn y pum mlynedd nesaf.

4. Mae'r adeilad y mae Llyfrgell Sgiwen yn ei feddiannu ar hyn o bryd yn rhy fach i ddarparu ystod lawn y gwasanaethau gofynnol ar gyfer llyfrgell Haen 2. Cyflwynwyd cais am grant adnewyddu i Lywodraeth Cymru yn 2015, ond cafodd ei wrthod oherwydd y manteision a'r gwelliannau cyfyngedig y gellid eu cyflawni yn yr adeilad presennol. Serch hynny, mae'r defnydd ohoni'n eithaf uchel ac mae'n dangos y potensial i ddatblygu ystod ehangach o wasanaethau yn Sgiwen. Er mwyn i'r Gwasanaeth Llyfrgelloedd gyflwyno llyfrgell Haen 2, dylid rhoi ystyriaeth i adleoli o'r adeilad presennol. Mae'r posibilrwydd o ddatblygu gwaith partneriaeth gyda'r cyngor cymuned lleol i ddarparu eiddo arall a dylid archwilio hyn yn llawn. Gallai cytundeb o'r fath arbed oddeutu £32k.

5. Ar hyn o bryd, mae gan gerbydau'r llyfrgell deithiol yng Nghastell-nedd Port Talbot hyd oes o oddeutu 5 mlynedd. Hefyd, bydd cyfnod y brydles ar gyfer y ddau gerbyd yn dod i ben ym mis Rhagfyr 2018 (mae'r brydles ar gyfer un o'r faniau'n dod i ben ym mis Rhagfyr 2017). Mae costau amnewid gwerth o leiaf £150k yn afresymol. Felly dylid ystyried datblygu cynnig arall yn y pum mlynedd nesaf a allai gynnwys y canlynol:

- Gwasanaeth cludo i'r cartref ehangach
- Dosbarthu casgliadau cymunedol bach

- Mwy o gyfranogiad gan y sector gwirfoddol/sefydliadau partner eraill wrth gyflwyno gwasanaeth llyfrgell i ardaloedd anghysbell.

Byddai hyn yn arbed £30k

6. Rhaid i Gastell-nedd Port Talbot barhau i chwarae rhan weithgar mewn mentrau llyfrgell lleol a rhanbarthol megis datblygu a gweithredu System Rheoli Llyfrgelloedd Cymru Gyfan. Bydd hyn yn hyrwyddo mwy o gydweithrediad rhwng awdurdodau, yn rhanbarthol ac yn genedlaethol, wrth ddarparu gwasanaeth gwell i ddefnyddwyr.

7. Mae gan Gastell-nedd Port Talbot un o'r costau uchaf am ad-daliadau mewnol yng Nghymru. Dylai lleihau'r costau hyn arwain at arbedion effeithlonrwydd yn syth a rhaid iddo fod yn flaenoriaeth ym mlwyddyn gyntaf y strategaeth.

Gallai rhoi'r argymhellion hyn ar waith, dros amser, gyflawni arbedion gwerth oddeutu £200k.

Wayne John,

Llyfrgellydd Sir

Gorffennaf 2016